

Poznámky opisovače partií II

K minulému článku jeden ze čtenářů poznamenal, že vypadal jako „povídačky grafologa amatéra“ a že bych se měl více věnovat dění na šachovnicích, než úvahám o dění v hlavách aktérů. Budiž. Navíc když jsem brouzдал včera po internetu, narazil jsem na bakalářskou práci vzniklou letos na Pedagogické fakultě Masarykovy univerzity s lákavým názvem:

Šachy jako cesta k sebereflexi

Bakalářská práce

Brno 2014

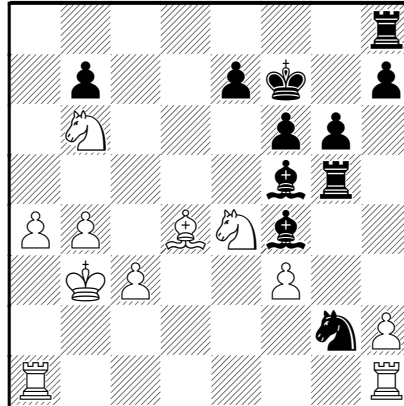
Bc. Klára Jabůrková

Tak jsem hned začal hledat ve své paměti, co asi znamená slovo „sebereflexe“. Zřejmě něco jako „vcítění se do sebe sama“. Může to být pro šachistu užitečné? Snad ano – tak si musím tu bakalárku přečíst. Při prvním listování mi však připadala díky četným obrázkům, jako by vznikla na katedře výtvarné výchovy... Ale teď už k partiím čtvrtého kola ČEZ Talent festivalu. Na prvním stole nabídl pan Tomáš Kraus Tomáši Polákovi remízu již ve 14. tahu a ta byla přijata. Dlouho se však tato dvojice ve vedení (3,5-4) neudržela. V divoké partii doposud stoprocentních hráčů Roubalík-Sergeev, zahájené tahy 1.d4 Jf6 2.Sg5 Je4 3.Sf4 (jedna z variant Píšeho hry), se po zahájení zdálo, že černý poztrácel celé dámské křídlo, zatímco bílému nezůstalo nic na dámském oproti kompletům soupeře. V hektickém závěru ztratil černý koncentraci a když nabídl remízu, stál již hůře.

Roubalík, Jakub (2347) - Sergeev, Vladimír (2438) [A45]

Brno ČEZ Talent (4), 26.08.2014

1.d4 Jf6 2.Sg5 Je4 3.Sf4 c5 4.f3 Da5+ 5.c3 Jf6 6.Jd2 cxd4 7.Jb3 Db6 8.Dxd4 Jc6 9.Dxb6
axb6 10.e4 d5 11.e5 Jh5 12.Se3 Jxe5 13.Sxb6 Jc4 14.Sxc4 dxc4 15.Jd2 Jf4 16.Jxc4 Se6
17.b3 Jxg2+ 18.Kd2 g6 19.Je2 Sh6+ 20.Kc2 Va6 21.Sd4 f6 22.Jb6 Kf7 23.a4 Va5 24.Jg3
Sf4 25.b4 Vg5 26.Je4 Sf5 27.Kb3 Diagram



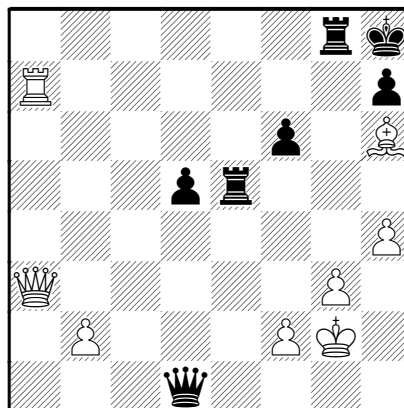
27...Sxe4 (Rozhodně lepší bylo 27...Vh5. Teď se karta obrátí ve prospěch bílého. 28.fxe4 h5
29.Jd5 Se5 30.Sc5 e6 (R) 31.Jb6 h4 32.Vad1 Vb8 33.Jd7 Va8 34.Jxe5+ Vxe5 35.Vd7+
Kg8 36.Vxb7 Vxe4 37.Vd1 Jf4 38.Vdd7 Jh5 39.a5 Ve1 40.a6 1-0

Zlínský mistr triumfoval a sám se ujal vedení v soutěži.

Mészáros, Luděk (2101) - Chudinovskikh, Alexander M (2273) [C00]

Brno ČEZ Talent (4), 26.08.2014

1.Jf3 Jf6 2.g3 d5 3.Sg2 e6 4.0-0 Se7 5.d3 c5 6.Jbd2 Jc6 7.e4 0-0 8.Ve1 b5 9.e5 Jd7 10.De2
a5 11.Jf1 a4 12.a3 b4 13.h4 Sa6 14.Sg5 e4 15.Dd2 cxd3 16.cxd3 Jc5 17.d4 Jb3 18.Df4
Jxa1 19.Vxa1 Sxf1 20.Sxf1 Ja5 21.axb4 Jc4 22.Va2 Kh8 23.Sd3 f5 24.exf6 gxf6 25.Sh6
Vg8 26.b5 Sd6 27.Dc1 Dc7 28.De1 e5 29.Sxc4 Dxc4 30.dxe5 Vae8 31.Da1 Sxe5 32.Vxa4
Dxb5 33.Jxe5 Vxe5 34.Va7 De2 35.Da3 Dd1+ 36.Kg2 Diagram

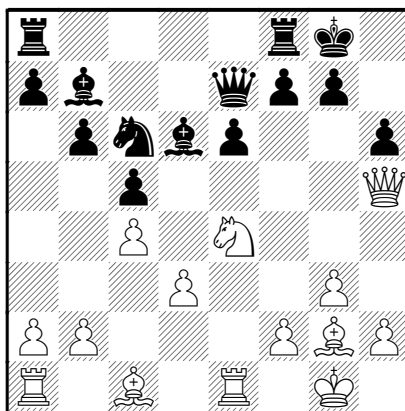


(Ta partie byla pěkně divoká od začátku. Černý dobyt kvalitu a dlouho se dobře bránil „zoufalým“ útokům bílého. Mimochodem – obdivuji Lud'ka Meszároše, který za svých studií v Brně byl členem Lokomotivy Brno a doufám i mým přítelem. Loni pro mne dokonce zajistil partiovou pozůstalost jihočeského mistra Jiřího Doležala (byl to celý kufr partiířů a poznámek k různým variantám zahájení), takže již mnoho měsíců postupně doplňuji svoji databázi polofinalových turnajů, kterých sehrál mistr Doležal snad nejvíc ze všech. Mimo jiné i z Příbrami 1961 – odkud marně shání své partie velmistr Luboš Kaválek. V této chvíli stála při Lud'kovi bohyňe Caissa, která vedla ruku černého k sice matové hrozbě, ale mat pak dal bílý! Krásné vyvrácení Nimcovičova teorému, že hrozba je silnější, než její uskutečnění. Zde tomu bylo právě naopak!) 36...Ve1? 37.Sg7+ 1–0

Hájek,Oskar (2061) - Holemář,David (2246) [A08]

Brno ČEZ Talent (4), 26.08.2014

1.e4 c5 2.Jf3 e6 3.d3 d5 4.Jbd2 Sd6 5.g3 Jc6 6.Sg2 Jge7 7.0–0 b6 8.Ve1 0–0 9.c3 dxe4 10.Jxe4 Sb7 11.Jfg5 h6 12.Dh5 Jd5 13.c4 Jf6 14.Jxf6+ Dxf6 15.Je4 De7 Diagram



(Další zajímavá pozice ze 4. kola turnaje. Podle šachových motorů i trenéra Oskara Hájka bylo ještě silnější 16.Sg5. Ale i tah v partii dal za pravdu bílému, který poměrně neorthodoxně zaútočil na krále Mistra FIDE. V dalším průběhu se ovšem vytrvalec David Holemář ubránil a nakonec zvítězil) 16.Sxh6 gxh6 17.Dxh6 Se5 18.Jg5 f6 19.Jxe6 Dh7 20.Dxh7+ Kxh7 21.Jxf8+ Vxf8 22.f4 Sxb2 23.Vab1 Sd4+ 24.Kh1 Vf7 25.Ve6 Jb4 26.Sxb7 Vxb7 27.Vbe1 Vf7 28.Ve8 Jxa2 29.f5 Jc3 30.V1e6 Jd1 31.Va8 Je3 32.Vee8 Jxf5 33.Kg2 Jg7 34.Vh8+ Kg6 35.g4 f5 36.gxf5+ Jxf5 37.Vhg8+ Sg7 38.h3 Jh4+ 39.Kg3 Kh5 40.Vae8 Jf5+ 41.Kg2 Je7 42.Vxg7 Vxg7+ 43.Kf3 Jc6 44.Vh8+ Kg6 45.Ke4 Vd7 46.Vg8+ Kf6 47.Vf8+ Kg7 48.Va8 Jb4 49.Ke5 Kf7 50.h4 Jxd3+ 51.Kf5 Kg7 52.Kg5 Je5 53.h5 Jxc4 54.h6+ Kh7 0–1

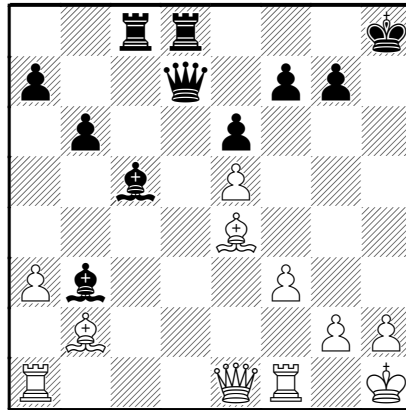
Slečna Zpěváková ze Starého Města je správnou dcerou svých v šachovém světě dobře známých rodičů: Pavla Zpěváka a Katky Tikovské. Celá rodina sklízí i letos velké úspěchy v sousedním Německu, zejména v ženské lize.

Zpěváková,Jana (2042) - Kožušek,Daniel (2191) [E12]

Brno ČEZ Talent (4), 26.08.2014

1.d4 Jf6 2.c4 e6 3.Jf3 c5 4.e3 cxd4 5.exd4 b6 6.Jc3 Sb7 7.a3 Se7 8.Se2 d5 9.0–0 0–0 10.b3

Jbd7 11.cxd5 Jxd5 12.Jxd5 Sxd5 13.Je5 Jxe5 14.dxe5 Dc7 15.Sb2 Db7 16.f3 Vfd8 17.Sd3 Dd7 18.Db1 Sc5+ 19.Kh1 Sxb3 20.Sxh7+ Kh8 21.Se4 Vac8 22.De1 Diagram

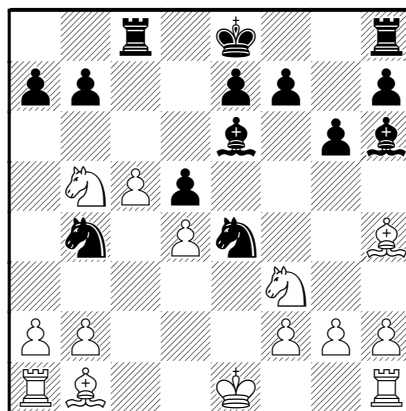


(V tomto postavení stačil jeden nepřesný tah černého – lépe buď Se7 nebo i Dd2 a slibný útok bílé se stal rychle prakticky neodrazitelným!) 22...De7 23.Dg3 g6 24.Sc1 Kg8 25.Sg5 Df8 26.Dh4 1–0

Skácelík,Petr (2173) - Hošek,Martin (2039) [D80]

Brno ČEZ Talent (4), 26.08.2014

1.d4 Jf6 2.c4 g6 3.Jc3 d5 4.Sg5 Je4 5.Sh4 c5 6.e3 Da5 7.Db3 cxd4 8.exd4 Sh6 9.Db5+ Dxb5 10.Jxb5 Ja6 11.Jf3 Se6 12.Sd3 Jb4 13.Sb1 Vc8 14.c5 Diagram



(Kdo by byl řekl, že takový dobrý taktik jako Petr Skácelík přehlédne, že jeho věž na a1 nemá kam uskočit před nájezdem černopolného střelce soupeře? Ale stalo se – lepší byla v předchozím tahu malá rošáda a v dalším divokém průběhu Martin Hošek svoji materiální převahu uplatnil) 14...Sc1 15.a3 Sxb2 16.axb4 Sxa1 17.0–0 a6 18.Sxe4 dxe4 19.Vxa1 axb5 20.Jd2 Sd5 21.Ve1 Kd7 22.Jxe4 Sxe4 23.Vxe4 e6 24.d5 Vhe8 25.Vd4 e5 26.Vd1 Va8 27.Sf6 Va4 28.Vb1 Va2 29.Vc1 Vb2 30.f4 Vxb4 31.Sxe5 Vc4 32.Va1 Vxc5 33.Va7 Vxd5

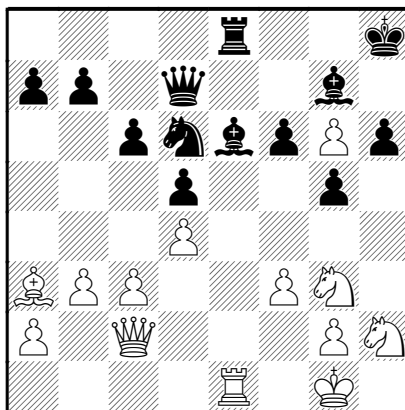
34.Vxb7+ Ke6 35.g4 Vc8 36.Kg2 Vd3 37.Sc7 Va8 38.Kf2 Va2+ 39.Ke1 Vb3 0–1

A ještě něco z těch nižších šachovnic. Třetí „hrubka kola“ se přihodila v následující partii, kde byl také výkonnostní rozdíl (aspoň podle hodnocení ELO) poměrně značný. To však nevedlo vůdci bílých kamenů, aby nezatlačil svého mezinárodně ostříleného soupeře do role obránce. Vše mohlo pro pana Věžníka skončit snad jen „velkým leknutím“, nebýt nešťastného 30. tahu, který si sám označil v partiáři dvěma otazníky a po kterém jednoduše ztratil figuru:

Glozar,Petr (1566) - Věžník,Michael (1934) [B07]

Brno ČEZ Talent (4), 26.08.2014

1.e4 c6 2.d4 g6 3.Jf3 Sg7 4.c3 d6 5.Sc4 Jf6 6.Jbd2 0–0 7.0–0 Jbd7 8.e5 Jd5 9.exd6 exd6 10.Je4 J7b6 11.Sb3 h6 12.h3 Sf5 13.Jg3 Se6 14.Ve1 Dd7 15.Sd2 Vfe8 16.Dc1 Kh7 17.Ve4 f6 18.h4 Sg4 19.Vxe8 Vxe8 20.Jh2 Se6 21.h5 g5 22.Sc2+ Kh8 23.Sg6 Vf8 24.Dc2 Je7 25.Ve1 Jxg6 26.hxg6 Jc4 27.Sc1 d5 28.b3 Jd6 29.f3 Ve8 30.Sa3 Diagram



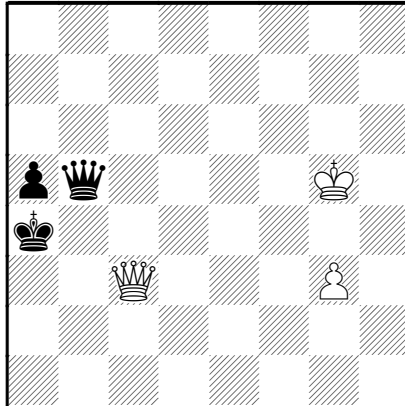
30...Jf5 31.Jxf5 Sf8 32.Vxe6 Dxe6 33.Sxf8 De1+ 34.Jf1 Kg8 35.g7 Vxf8 36.gxf8D+ Kxf8 37.Jxh6 Kg7 38.Jf5+ Kf8 39.J5e3 Kg7 40.Df5 Dxc3 41.Dd7+ Kg6 42.De8+ 1–0

Bělehradský gambit pana Hylla odrazil Pavel Blažek podle knižních receptů a stál dlouho, dlouho vyrovnaně. I po čase vzniklá dámská koncovka neslibovala více méně žádné z bojujících stran výhru. Až nakonec – asi vlivem únavy- došlo v pozici na diagramu k další hrubé chybě tohoto kola:

Hyll,Jan (1932) - Blažek,Pavel (1770) [C47]

Brno ČEZ Talent (4), 26.08.2014

1.e4 e5 2.Jf3 Jc6 3.Jc3 Jf6 4.d4 exd4 5.Jd5 Se7 6.Sf4 d6 7.Jxd4 Jxd5 8.exd5 Jxd4 9.Dxd4 Sf6 10.De3+ De7 11.Sb5+ Sd7 12.Sxd7+ Kxd7 13.Dxe7+ Kxe7 14.c3 Vhe8 15.Kd2 Kd7 16.Vae1 a6 17.Kd3 Vxe1 18.Vxe1 Ve8 19.Se3 Sg5 20.Ve2 Sxe3 21.fxe3 Ve5 22.Kd4 c5+ 23.dxc6+ bxc6 24.e4 f5 25.Kd3 fxe4+ 26.Vxe4 Vxe4 27.Kxe4 Ke6 28.b4 d5+ 29.Kd4 Kd6 30.c4 dxc4 31.Kxc4 g5 32.a4 h6 33.Kd4 h5 34.a5 g4 35.g3 Kd7 36.Ke5 Ke7 37.Kf5 Kd6 38.Kg5 Kd5 39.Kxh5 Kc4 40.Kxg4 Kxb4 41.h4 c5 42.Kf3 c4 43.Ke2 Kb3 44.h5 c3 45.h6 c2 46.h7 c1D 47.h8D Dc2+ 48.Kf3 Df5+ 49.Ke3 Dxa5 50.Dg8+ Kb4 51.Dg4+ Ka3 52.Dd4 De1+ 53.Kf3 Df1+ 54.Kg4 a5 55.Dc3+ Ka4 56.Kg5 Db5+ Diagram



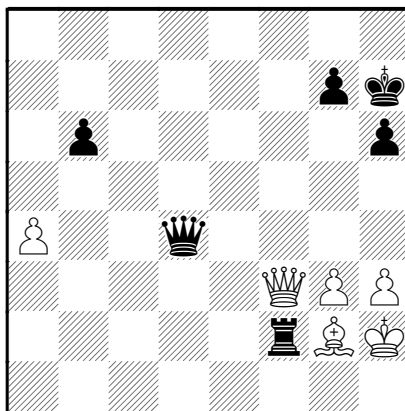
57.Kh4?? (Lepší bylo třeba 57.Kf6 a zase se nic zvláštního neděje. Teď ovšem černý vymění dámy a jeho pěšec bude v pochodu do dámy o dvě tempa rychlejší. Tak se také stalo) **Db4+**
58.Dxb4+ axb4 59.g4 b3 60.g5 b2 61.g6 0-1

Na poslední ukázce ze 4. kola mi připadlo zajímavé, jak obtížné je prosadit převahu kvality při dobrém střelci, krytém králem slabší strany a přítomnosti dam na desce.

Šaršon, Ondřej (1778) - Továrek, Antonín (2029) [B22]

Brno ČEZ Talent (4), 26.08.2014

1.e4 c5 2.c3 Jf6 3.e5 Jd5 4.d4 cxd4 5.cxd4 d6 6.exd6 Dxd6 7.Jf3 Jc6 8.Jc3 Sg4 9.Se3 e6
 10.Se2 Se7 11.0-0 0-0 12.a3 Sf6 13.Db3 Vfd8 14.Vad1 Jf4 15.Sxf4 Dxf4 16.d5 Sxf3
 17.Sxf3 Jd4 18.Vxd4 Sxd4 19.Je2 Df6 20.Jxd4 Dxd4 21.dxe6 fxe6 22.Dxe6+ Kh8 23.Db3
 Vab8 24.h3 De5 25.Vd1 b6 26.Vxd8+ Vxd8 27.Da4 De1+ 28.Kh2 Dxf2 29.Dxa7 Dxb2
 30.a4 De5+ 31.Kg1 Vb8 32.Dd7 Ve8 33.Sc6 Dc5+ 34.Kh2 Vf8 35.Sf3 De5+ 36.Kg1 De3+
 37.Kh2 h6 38.Db7 Ve8 39.Df7 De5+ 40.g3 Db2+ 41.Sg2 Vd8 42.De6 Df2 43.Dc6 Dd4
 44.Db7 Vf8 45.Dc6 Df2 46.Dd5 Ve8 47.Dd7 Ve3 48.Dd8+ Kh7 49.Dd6 Df6 50.Dc7 Ve2
 51.Db7 Dd4 52.Df3 Vf2 Diagram





(Od 30. tahu do pozice na diagramu se postavení v podstatě nezměnilo. Černý dělal co mohl, nakonec ani přechod do pěšcové koncovky k výhře nestačil...) 53.Dc6 h5 54.h4 De5 55.Dc4 Vd2 56.Dc6 De2 57.Db7 Dxc2+ 58.Dxc2 Vxc2+ 59.Kxc2 Kg6 60.Kf2 Kf5 61.Kf3 g6 62.g4+ Ke5 1/2

JOSEF MARŠÁLEK

ŠACHOVÉ ÚLOHY

JOSEFA
KŘIVOHLÁVKA



Josef Křivohlávek se narodil 13. září 1919 v Jevíčku. Šachy ho naučil v osmi letech učitel na základní škole, později ho seznámil s problémovým šachem MUDr. Otto Reiss, vášnivý řešitel šachových úloh, který se přistěhoval do Jevíčka. Poznal jeho šachové nadání a začal ho nabádat k pokusům o vlastní skladby. Tyto pokusy však přerušila válka a ke skladbě se vrátil po jejím skončení teprve v roce 1953. První trojtažku uveřejnil již ve stejném roce v časopisu Československý šach a pak se jeho skladatelské schopnosti rychle zdokonalovaly. Brzy dokázal vytvořit originální kombinace a přitom je dobře konstrukčně vyřešit. Začínal skládat ve stylu české školy úlohové, později se věnoval strategickým tématům, ale také úlohám s netradičním zadáním. Řada jeho úloh byla vysoce oceněna a dnes patří Josef Křivohlávek k významným českým skladatelským osobnostem.

95 přímých úloh s modelovými maty!

Víte, že 23. srpna byla v Lidovém domě v Uherském Hradišti slavnostně pokřtěna tato kniha, věnovaná úlohové tvorbě Josefa Křivohlávka, který se zhruba za 14 dní dožívá 95 let?

(kal)